

**Que esta exposición se muestre en Alcalá es posible gracias a que los paleoantropólogos y arqueólogos españoles son los mejores del mundo**

tando desentrañar qué es lo que nos convirtió en humanos. Según el investigador y comisario de la exposición "de Olduvai procede la mayor parte del conocimiento que tenemos sobre el origen del género humano. Solo allí se ha preservado un conjunto excepcional de yacimientos que se abren como ventanas al libro de la evolución humana, cuyo primer capítulo aparece en aquella garganta hace dos millones de años y termina con la aparición del homo sapiens".

De esa zona parte la consideración de que se trata de la cuna de la humanidad, puesto que los yacimientos de Olduvai, Laetoli, Peninj y Eyasi han proporcionado una gran cantidad de restos de homínidos. Por razones obvias de conservación, la mayoría de los fósiles originales de restos humanos no pueden salir de sus museos de origen, pero el equipo español ha conseguido obtener extraordinarias réplicas inéditas, mediante el moldeado y la impresión 3D. Esas piezas que realmente son ré-

**La muestra realizará una gira mundial y será vista por millones de personas**

## Fascinante viaje a través del MAR a "la Cuna de la Humanidad"

Cuatro millones de años se pueden contemplar en la que probablemente sea la exposición más importante que haya podido haber en Alcalá; cuatro millones de años que es el viaje que se puede realizar en el claustro del Museo Arqueológico Regional en un itinerario que nos llevará a la Cuna de la Humanidad, en Tanzania. La exposición es única por cuanto se pueden contemplar piezas que jamás han salido de Tanzania y que sólo estaban al alcance de los investigadores a través de fotos o viajando a aquel país. Su primera parada, su estreno mundial, es Alcalá, donde podrá contemplarse esos cuatro millones de años de evolución de los homínidos. Comisariada por Manuel Domínguez-Rodrigo y por Enrique Baquedano, desde Alcalá viajará a Burgos para exponerse en el Museo de la Evolución Humana que dirige Juan Luis Arsuaga. Ellos dos, con Enrique Baquedano, director del Museo Arqueológico Regional, son los grandes investigadores de la evolución humana que ahora mismo hay en el mundo. Una vez que concluya en Burgos, la muestra hará una gira por todo el mundo que concluirá en Barcelona antes de que las aproximadamente 200 piezas, entre réplicas y originales, regresen a Tanzania después de haber fascinado a millones de personas.

La exposición fue inaugurada por el presidente de la Comunidad de Madrid, Ignacio González, a quien acompañaron la consejera de Cultura y Turismo, Ana Isabel Mariño, y el alcalde de Alcalá, Javier Bello, entre otras personalidades entre las que se encontraba el director del Museo Nacional de Tanzania, Audax Mabulla.

Manuel Domínguez-Rodrigo explicó que para entender el origen de la muestra hay que ir a hace dos décadas. Fue entonces cuando "un grupo de españoles nos embarcamos en la apasionante aventura de investigar el origen del hombre en África, que es el continente donde empezó todo". En efecto fue en 1993 cuando Audax Mabulla y Manuel Domínguez-Rodrigo sentaron las bases de la colaboración de paleoantropólogos y arqueólogos españoles para desenterrar los misterios del origen del ser humano a través de la evolución de los homínidos. En 2006 llegaron los investigadores españoles a la garganta de Olduvai y desde entonces están allí inten-



Manuel Domínguez, Juan Luis Arsuaga y Enrique Baquedano. ¿Cuántos balones de oro tendrían si fueran futbolistas?. Ellos son al conocimiento de la evolución humana lo que Cristiano Ronaldo, Iniesta y Messi al fútbol



**Mandíbula de *Australopithecus afarensis*.**  
3'6 millones de años de antigüedad



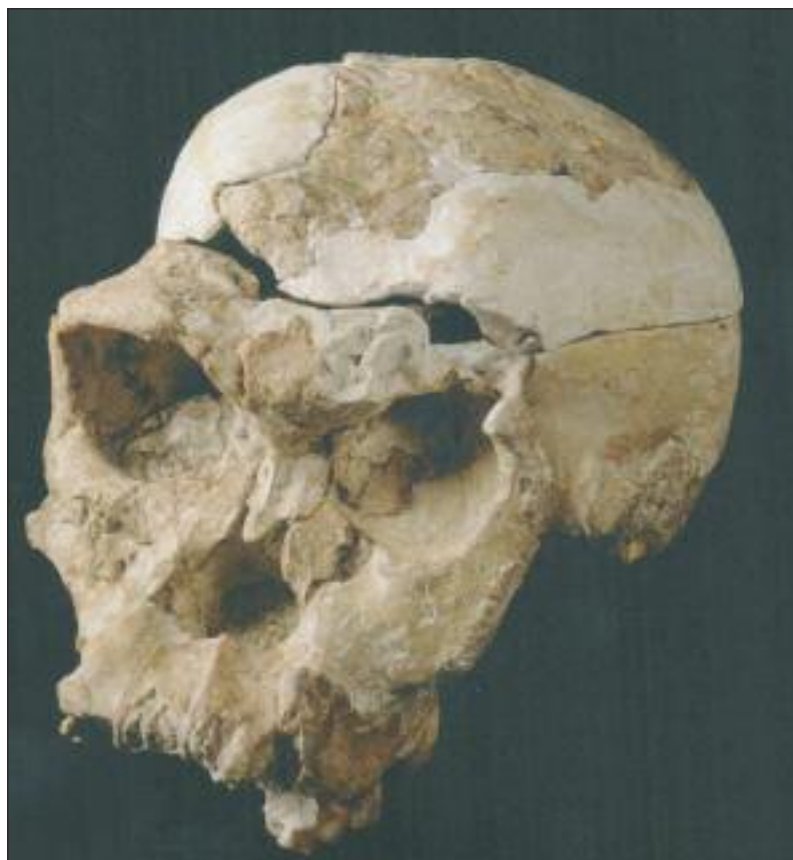
**Cráneo de OH 5. *Paranthropus boisei***  
descubierto en 1959 por Mary Leakey

plicas jamás habían salido de África.

Entre la selección se encuentran algunos de los fósiles más emblemáticos de la evolución humana: OH5 y mandíbula de Peninj 1 (*Paranthropus boisei*); OH24 (*Homo habilis*); OH9 (*Homo erectus/ergaster*); Cráneo de Nduto y cráneo de Ngaloba (*Homo sapiens arcaico*), junto con otras réplicas (Taung, Lucy y Nariokotome). Se presentan también dos réplicas directas de rastros de las icnitas de Laetoli: el rastro principal de los australopitecinos y otro rastro compisadas de numerosos animales. Además se presenta por primera vez al gran público OH80, restos originales de un homínido, parántropo boisei, que data de hace 1'3 millones de años, descubiertos en 2010 por un equipo internacional de expertos entre ellos los científicos Manuel Domínguez-Rodrigo y Enrique Baquedano, y por tanto uno de los grandes descubrimientos científicos.

Pero si hay algo que atrae de forma especial en la visita a la exposición son las excelentes ilustraciones que transportan al visitante a aquellas llanuras en las que vivieron nuestros antecesores, los homínidos, con la fauna, con la flora, con el paisaje.

Con respecto a la fauna, los yacimientos de Olduvai y Laetoli contienen el mayor número de holotipos de especies de fauna extinta del Pleistoceno de África. Esa fauna aporta una información muy valiosa sobre la ecología del paisaje y el comportamiento de los primeros homínidos. En la exposición se pueden observar fósiles originales de espectaculares especies. Además, se podrán ver conjuntos de fósiles pertenecientes a animales de tamaño medio (120-450 kilogramos) y grande (más de 450 kilogramos), así como elementos óseos correspondientes a herbívoros de tamaño medio y



**Mandíbula de *Australopithecus afarensis*.**  
3'6 millones de años de antigüedad

grande.

Y también se pueden ver piezas líticas originales, herramientas que utilizaron aquellos homínidos y que muestran su evolución tecnológica. Por otra parte, y con ánimo historiográfico, se presentan las piezas originales que se corresponden con algunas de las láminas dibujadas por la propia Mary Leakey para ilustrar su publicación de referencia de 1971 sobre las industrias de Olduvai.

Entre los asistentes estuvo el padre de la paleoantropología española, Emiliano Aguirre, a quien los investigadores españoles del IDEA (Instituto de Evolución en África) han honrado poniéndole su nombre al centro de investigación que tienen en Tanzania.

### **Las ilustraciones de Mauricio Antón**

La exposición se articula en cuatro espacios que no sólo revelan hasta dónde llegan los conocimientos sobre cada grupo de homínidos sino que también acercan al público a los yacimientos más relevantes del continente africano.



**Cráneo completo, cuernos y hemimandíbula de *Perolovis Olduwayensis*.**  
Especie de bóvido extinguido que está emparentado con el actual búfalo



**Ilustración de Mauricio Antón. Detalle de homínidos de Olduvai consumiendo el cuerpo de un antílope. A la derecha, otra ilustración de Mauricio Antón. Detalle del mural con los australopitecus afarensis caminando sobre cenizas volcánicas, que son el origen de las huellas de Laetoli, las primeras pisadas de un homínido de las que se tiene constancia**



**Esqueleto de homo erectus**



**Ignacio González, presidente de la CAM en la exposición**



**Huellas de Laetoli**

En la muestra no faltan los recursos museográficos más actuales, que permiten contextualizar los objetos. El visitante podrá por ejemplo observar la proyección de escáneres en movimiento de importantes fósiles en 360º, lo que le permitirá apreciar detalles a gran escala.

Se exponen, asimismo, cuatro reveladoras ilustraciones completamente inéditas realizadas por el prestigioso dibujante Mauricio Antón -ilustrador y artista paleontológico-. Son cuatro espectaculares reconstrucciones ambientales y siete escenas de comportamiento que recrean de forma fehaciente cómo pudieron vivir los antepasados del hombre que vivieron hace millones de años.

Especial mención merece también el audiovisual realizado por Javier Trueba, hermano del oscarizado Fernando Trueba y del 'goyizado' David Trueba para la ocasión, que muestra imágenes inéditas de las excavaciones actuales y los yacimientos, integrando espectaculares tomas sobre el terreno con fotografías históricas que dan al espectador una idea de la situación, el paisaje, la orografía y el entorno de la Cuna de la Humanidad.

## **El gran descubrimiento del equipo español en Olduvai es la mejor pieza de la muestra**

Ha sido uno de los grandes descubrimientos españoles en Tanzania. Los investigadores españoles Manuel Domínguez y Enrique Baquedano asombraron a finales del año 2013 con la publicación del hallazgo más importante que ha habido en el mundo de la paleoantropología, el descubrimiento de un esqueleto parcial de un paránthropus boisei, una especie de homínido descubierta en 1959 por el matrimonio Leakey y del que sólo se conocían fósiles del cráneo. El hallazgo de los españoles fue fichado como OH 80, es decir, Olduvai Hominid 80. Las piezas que se pueden ver en la exposición son únicas, no son réplicas. El paránthropo boisei es un homínido de la familia de los australopitecos que se extinguió hace 1,2 millones de años en el África Oriental y del que hasta ahora sólo se habían encontrado fósiles del cráneo, por lo que con el esqueleto parcial descubierto se puede cono-



cer mucho mejor su morfología.

Los restos fueron hallados por el equipo dirigido por los

investigadores del Instituto de Evolución en África Enrique Baquedano y Manuel Domínguez y ya ha sido descrito el 5 de diciembre en el último número de la revista científica *Plos One*, una de las más prestigiosas del mundo en ciencia.

El hallazgo consta de varias piezas dentales y de huesos de extremidades, concretamente un brazo y una pierna de un macho adulto de paránthropo boisei. Baquedano explicó a PUERTA DE MADRID, que "es un descubrimiento muy novedoso porque de esta especie hasta ahora sólo se habían hallado principalmente partes del cráneo y de la mandíbula, que conocemos muy bien, pero no del resto del esqueleto, por lo que la anatomía de estos homínidos se conocía muy mal". Los descubrimientos fueron realizados en las campañas de excavaciones de los años 2010.