

Primera Plana

Exposición en el MAR Alcalá aloja a la gran familia humana

El Arqueológico acoge una exposición única sobre el origen y la evolución de la humanidad // Por primera vez salen de África piezas de gran valor científico // Se muestran restos originales de un homínido de hace 1,3 millones de años

PEDRO PÉREZ HINOJOS | ALCALÁ
pedrophinojos@diariodealcala.es
Twitter: @pedrophinojos

A Darwin tampoco le falló la intuición cuando en 1871 situó en África el comienzo del comienzo del hombre como especie. Dado que esa región del planeta “fuera habitada antiguamente por monos ya extinguidos, estrechamente emparentados con el gorila y el chimpancé, y como estas dos especies son las afines más cercanas del hombre, es cosa más que probable que nuestros progenitores vivieran en el continente africano y no en cualquier otro lugar”, dejó escrito el célebre naturalista inglés en su obra *The Descent of Man*. Aunque tuvieron que pasar muchas décadas para que sus colegas le hicieran caso. Más por orgullo ‘eurocentrista’ que por falta de pruebas materiales.

Estas pruebas comenzaron a aflorar hace ahora un siglo en la garganta de Olduvai, en Tanzania, una tierra quebrada por decenas de barrancos donde se hallaron restos fósiles de criaturas medio simias medio humanas. Y en la actualidad este paraje lo excava y estudia un equipo científico hispano-tanzano que codirige el director del Museo Arqueológico Regional de Alcalá, Enrique Baquedano. El lugar se conoce como ‘la cuna de la humanidad’, pues es el único

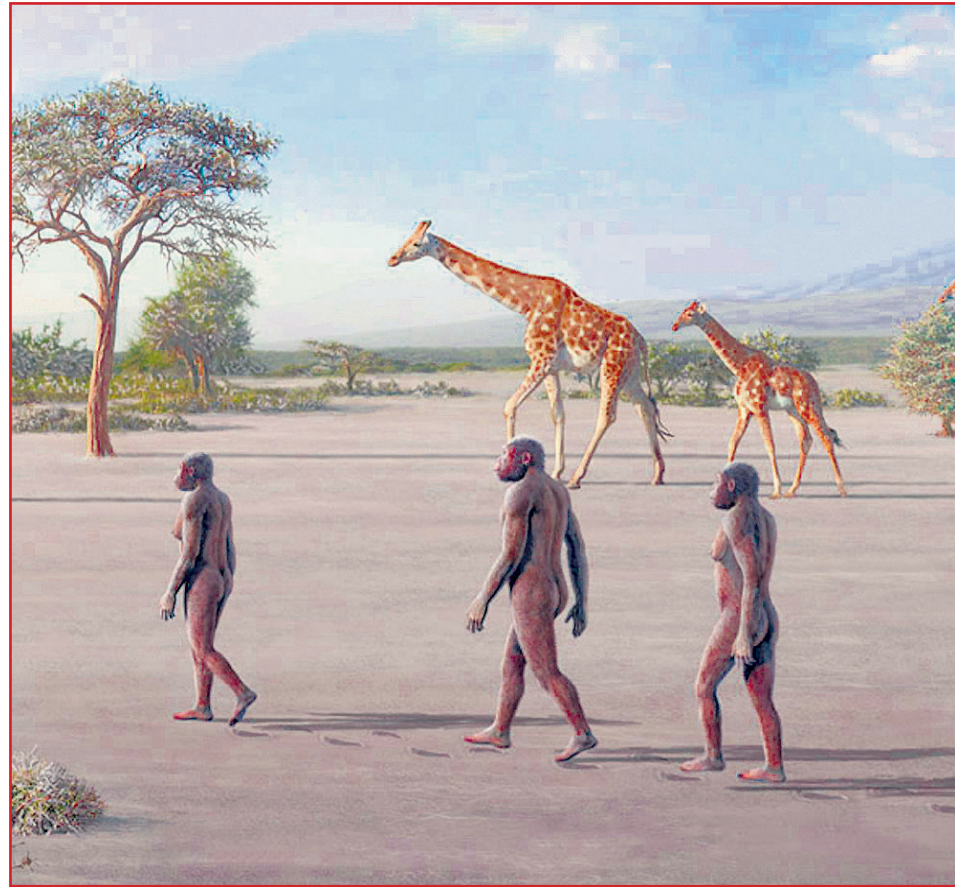
lugar del mundo con restos de la evolución del hombre desde hace 2 millones de años. Y con ese mismo título acaba de inaugurarse una exposición en el museo de la plaza de las Bernardas que marca un hito científico importante. Porque por primera vez se pueden ver en Europa piezas originales de animales y herramientas para enseñar los conocimientos reunidos hasta ahora sobre el frondosísimo árbol genealógico de la familia humana, por lo hallado hasta ahora en las tierras africanas.

Al público general y no a los paleoantropólogos va orientada la historia montada en el Arqueológico, organizada y presentada “de la forma más sencilla y amena”, en palabras de Baquedano, comisario de la exposición. Junto a él está el otro director de Olduvai, el arqueólogo Manuel Domínguez-Rodrigo, que lleva más de dos décadas sacando a la luz fósiles humanos, herramientas y vestigios de fauna que, estrato a estrato, casi como hoja a hoja en una formidable enciclopedia mineral, ha depositado el tiempo en este rincón de la tierra.

Tras haber pasado por las manos de un equipo multidisciplinar de científicos españoles (biólogos, geólogos, restauradores, paleobotánicos, químicos orgánicos...), algunos restos originales y réplicas de los fósiles humanos más va-

...Alcalá y la cuna de la humanidad

Hasta el próximo verano el Museo Arqueológico va a acoger una de las exposiciones más importantes jamás montadas sobre la evolución del hombre. ‘La cuna de la humanidad’, que así se titula la muestra, cuenta con más de 200 piezas, muchas originales.



Recreación del paseo de los homínidos por la llanura de Laetoli, cuyas huellas han llegado hasta nosotros.

+ ANCESTROS

En algún momento hace 6 millones atrás, chimpancés y hombres comenzaron a separar sus caminos. He aquí un breve repaso al complejo linaje humano.

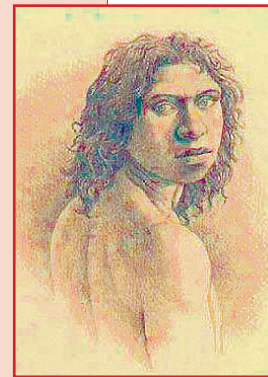
■ La gran familia **Australopithecus** (literalmente “Monos del Sur”) son los ancestros más lejanos del ser humano. Sus diferentes especies vivieron entre 4 y 2 millones atrás.

■ El **Homo Habilis** (“hombre hábil”) vivió entre 1,9 y 1,5 millones de años y marcó el inicio del género humano tanta en tamaño del cerebro como en destreza manual.

■ De gran tamaño, y con vestigios hallados sobre todo en Asia, es el **Homo Erectus**, cuya existencia se alargó entre 1,8 millones y 300.000 años.

■ El **Homo Antecessor** hallado en Atapuerca es el homínido más antiguo de Europa, con 900.000 años.

■ El **hombre de Neandertal** vivió entre 250.000 y 28.000 años atrás y durante más de 5.000 convivió con el **Sapiens**, o sea, nosotros.

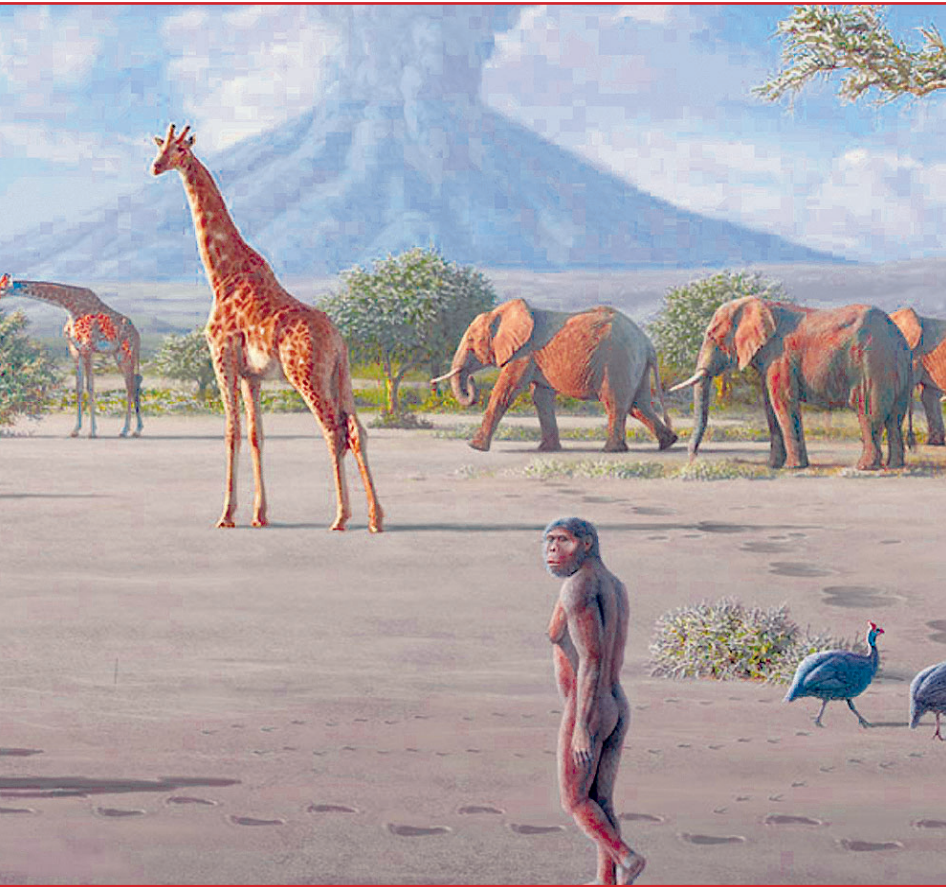


lios, hasta conformar una colección de doscientas piezas, permiten recrear en el patio de Cristales del museo la mayor aventura protagonizada por la humanidad: un paseo de 2 millones de años, desde los homínidos más evolucionados hasta las grandes migraciones hacia el norte, atravesando las praderas y cazando en los lagos que existían en el Sáhara hasta hace 5.000 años.

Porque el marco en que se desarrollaron los primeros pasos del hombre fue crucial para su propia evolución, de ahí que los comisarios se hayan preocupado especialmente de que en la exposición quedaran plasmados con el mayor detalle posible “los cambios en el paisaje geológico, en el clima, en la flora y en la fauna, donde nuestros protagonistas eran unos pocos individuos más y sin ningún papel estelar”.

De ahí el abundante aparato gráfico y audiovisual que presenta la muestra, con los grandes paneles del ilustrador Mauricio Antón, los modelados en 3D de los cráneos que, por razones de conservación no han viajado hasta Alcalá, las fotografías o un documental. El visitante, por tanto, se verá trasladado al corazón de África. Y no solo a Olduvai, sino también a Laetoli, Peninj, Isimila y otros parajes en

Una exposición única. Todos los restos y hallazgos que exhibe la muestra forman parte del trabajo arqueológico que realiza un equipo puntero de investigadores españoles en África // La exposición viajará tras el verano al Museo de la Evolución Humana de Burgos



Lo hasta nuestros días 3,7 millones después. Ilustración obra de Mauricio Antón

El puntazo

¿A dónde vamos?

Hasta el verano podremos presumir de tener la cuna de la humanidad en la esquina. Va a merecer mucho la pena darse un garbeo por el Museo Arqueológico, uno de esos lugares que en demasiadas ocasiones resulta radicalmente ajeno al amargo y mohoso pan de cada día complutense. Ahora nos reciben allí réplicas de monazos y hachas de piedra de hace cientos de miles de años, que no recuerdan demasiado bien de donde venimos y donde seguimos estando. Y así casi mejor no saber a donde vamos.

torno al lago Eyasi, todos en Tanzania, cuyos vestigios permiten completar nuestra evolución desde hace 3,6 millones de años hasta la actualidad, pues en

estas tierras aún vive el último grupo de seres humanos que subsiste en exclusiva de la caza y de la recolección: la tribu de los Hadza.

Un ambicioso despliegue, en definitiva, cuyo recorrido será largo. Porque la exposición, organizada por la Comunidad de Madrid en colaboración con la Junta de Castilla y León y el Museo de Dar es Salaam de Tanzania, viajará en julio al Museo de la Evolución Humana y de allí se trasladará a otros museos internacionales, antes de descansar de manera permanente en África.

Hasta entonces, Alcalá disfrutará de esta exposición pionera con la que el Museo Arqueológico cumplirá el próximo mes de mayo sus quince años de trayectoria. Todo un privilegio que el comisario Domínguez-Rodrigo invitaba a disfrutar el día del estreno, encomendándose al maestro Darwin, con estas sugerentes palabras: "Déjense llevar por este viaje al pasado, al suyo y al de todos".

Joyas de la exposición. Piezas, paneles y audiovisuales

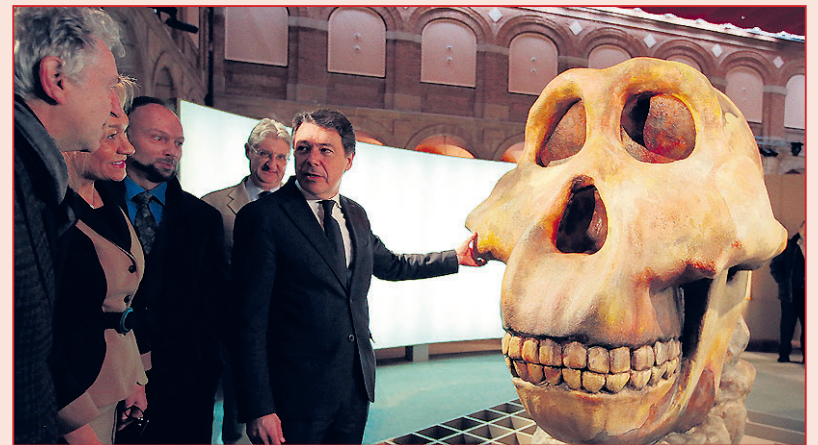
OH80, Lucy, los Beatles y una película de Trueba

El sonido de África inunda ahora el patio de Cristales. Insectos, gruñidos de animales y chapoteos ponen fondo a la exposición; una **música** que viene sonando en las praderas africanas desde hace 3 millones de años.

El prestigioso ilustrador y artista paleontológico **Mauricio Antón** ha diseñado para la exposición cuatro **espectaculares reconstrucciones** am-

1,3 millones de años, descubiertos en 2010 por el equipo de Domínguez-Rodrigo y Baquedano.

Entre las copias más emblemáticas, destaca la del cuerpo menudo de Lucy, un homínido hembra de 3,2 millones de años hallado en Etiopía en 1974 y que debe su nombre a la canción de los **Beatles** *Lucy in the sky with diamonds*. También se ha re-



El presidente regional, Ignacio González, inauguró el pasado lunes 10 la exposición, que recibe a los visitantes con la recreación monumental del cráneo de un *Australopithecus Afarensis* de hace más de 3 millones de años

bientales y siete escenas de comportamiento que recrean de forma fehaciente cómo pudieron vivir los antepasados del hombre que vivieron hace millones de años.

Mediante el **moldeado** y la impresión 3D se han realizado réplicas de algunos de los **fósiles** más importantes de la evolución humana: OH5 y mandíbula de Peninj 1 (*Paranthropus boisei*); OH24 (*Homo habilis*); OH9 (*Homo erectus/ergaster*); o los cráneos de Nduto y de Ngaloba (*Homo sapiens arcaico*). El único resto humano original de la exposición es OH80, un homínido que data de hace

construido las huellas que dejaron en la capa de **ceniza fosilizada** de Laetoli un grupo de gráciles homínidos hace más de 3,7 millones de años.

Javier Trueba, hermano de Fernando y David y uno de nuestros grandes cineastas de naturaleza, ha filmado para la exposición un **documental** sobre las excavaciones, los yacimientos y el paisaje de la cuna de la humanidad. También se integran fotografías históricas de los pioneros en las excavaciones, como la familia **Leakey** o **Emiliano Aguirre**, padre de la paleoantropología española, al que está dedicada esta exposición.

PRODUCTOS con D.O. ALCARRIA

Aceites, Miel y Vino de Mondéjar.

Europa invierte en las zonas rurales

FADETA
Federación de Asociaciones para el Desarrollo Territorial del Dgo. Tajuña (Guadalajara)
(Comarca de la Alcarria)

Paseo de Sacedón, nº 17 / Tendilla (Guadalajara)
Tfn: 949 298 216 / www.fadeta.es

